

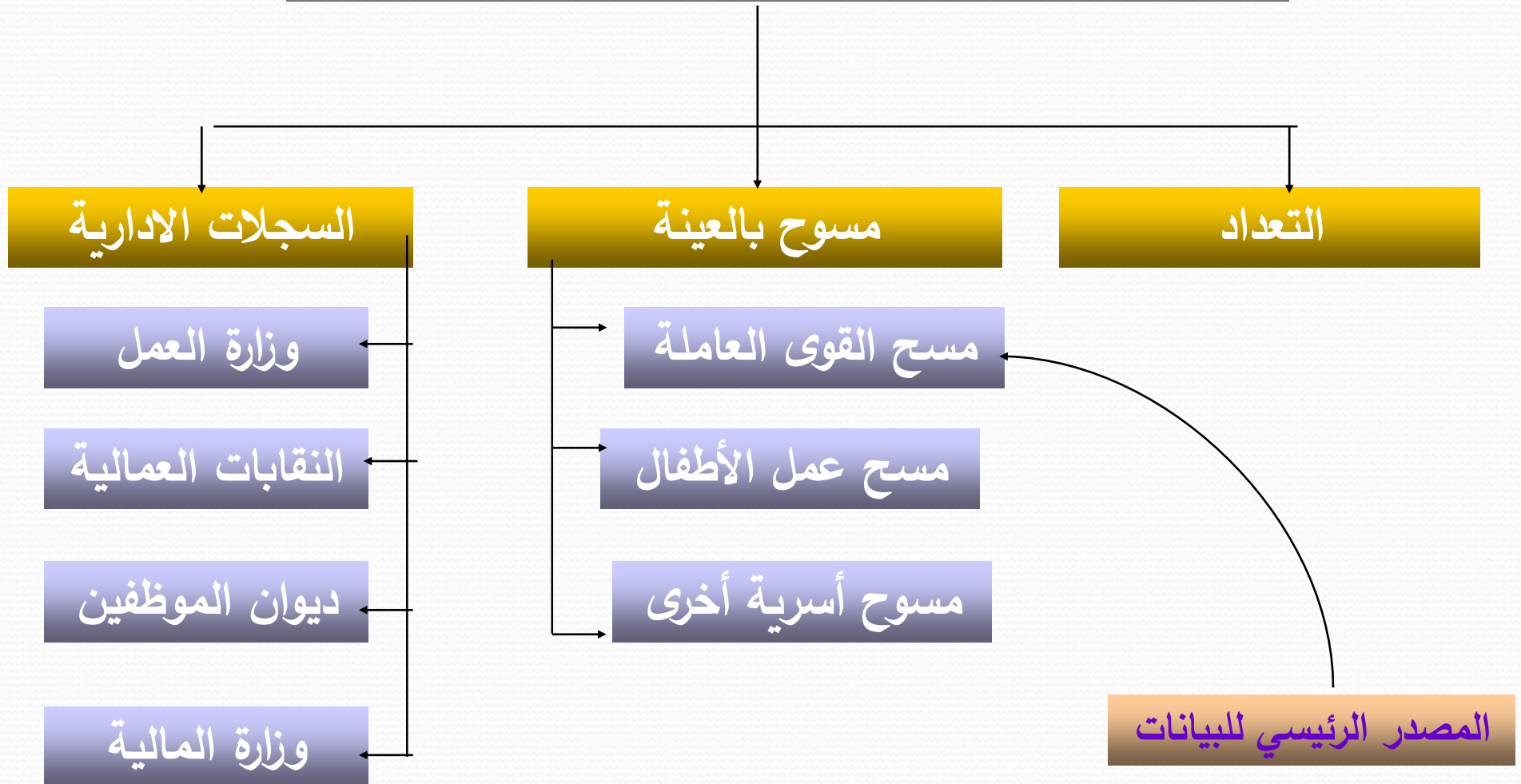
احصاءات القوى العاملة في فلسطين

تقديم السيدة سهى كنعان

تشرين ثاني، 2020

مصادر البيانات لسوق العمل

مصادر البيانات لمؤشرات احصاءات العمل



2. أهمية توفير بيانات سوق العمل في فلسطين

- التعرف على سوق العمل الفلسطيني والتغيرات التي تطرأ عليه في الفصول المختلفة في السنة الواحدة، بالإضافة إلى التغيرات التي تطرأ على الفصول المتماثلة من الأعوام المتعاقبة من أجل التمكن من بناء سلسلة زمنية من البيانات حول العوامل المؤثرة على سوق العمل الفلسطيني.
- توفير البيانات الضرورية لرسم السياسات ورفع مستوى القوى العاملة في دولة فلسطين.
- إيجاد قاعدة بيانات يمكن من خلالها قياس مدى استغلال القوة البشرية في المجتمع في عملية الإنتاج الاقتصادي
- إتاحة الفرصة لتقييم الإطار العام للسياسات التي تهدف إلى تطوير مستوى العمالة.

ما هي أهمية بيانات مسح القوى العاملة

- رسم السياسات وتحضير الخطط من أجل:
- خلق وتوليد فرص العمل وكسب الرزق
- الحد من البطالة وتعزيز فرص العمل
- تحسين ظروف العمل
- تعزيز رفاهية الشخص العامل
- عمل التنبؤات للقوى العاملة المستقبلية والتي سوف تساعد على تحديد احتياجات العمالة والتدريب.
- التقييم لتنمية القوة البشرية المحتملة
- تحديد الاختلافات في العمالة والبطالة والعمالة الناقصة المتصلة بالوقت وفقا لمختلف الخلفيات الاقتصادية والاجتماعية القائمة بين السكان

3. ما هو مسح القوى العاملة

- مسح وطني يتم تنفيذه من الاسر
- يتم تنفيذه ربعياً باستمرار من عينة مختارة من فلسطين
- يجمع بيانات عن الخصائص الديمغرافية والاقتصادية للسكان



3. ما هو مسح القوى العاملة

● بدأ تنفيذه للمرة الاولى في العام 1995 وتم تنقيح الاستمارة مرتين

تتضمن الاستمارة اسئلة عن:

● الوظيفة الرئيسية

● الوظيفة الثانوية

● بيانات عن العاطلين عن العمل

● بيانات عن الاجور

● بيانات عن ايام العمل وساعات العمل

● بيانات عن القطاع غير المنظم والعمالة غير المنظمة

3. المنهجية:

- يعتبر من المسوح الاسرية ويتألف مجتمع الدراسة من جميع الأفراد الذين تبلغ أعمارهم 10 سنوات فأكثر ويقيمون بصورة اعتيادية في فلسطين.
- تكون إطار المعاينة من عينة شاملة تألفت من 596 منطقة عد، يبلغ عدد الأسر فيها بمعدل 124 أسرة، وقد تم استخدام 536 منطقة عد منها كإطار لعينة مسح القوى العاملة في عام 2019، كما تم استخدام هذه الوحدات كوحدات معاينة أولية (PSUs)
- حجم العينة: في كل ربع يتم زيارة ما يقارب 8,040 أسرة

3. المنهجية:

• الفترة المرجعية:

بالنسبة لبيانات العمالة يتم السؤال عن الاسبوع الماضي "الأسبوع الذي يسبق اسبوع الزيارة" وهو الاسبوع الذي يبدأ بيوم سبت وينتهي مساء يوم الجمعة

• دورية المسح:

كل دورة من دورات القوى العاملة خلال السنة تغطي (536) منطقة عد , مبدئياً حجم مناطق العد ثابت في كل دورة (ربع) , حيث يتم تبديل 50% من أسر مناطق العد (العينة الشاملة) , حيث أن عينة الأسر تبقى في عينة الدورة لدورتين متتاليتين ومن ثم تستريح لدورتين متتاليتين ومن ثم تدخل في دورتين متتاليتين , ومن بعدها يتم استثناءها من عينة الدورة التالية.

3. العمليات الميدانية:

طريقة
جمع
البيانات

• يتم تنفيذ مقابلة شخصية، حيث يتم جمع البيانات بالإجابة

معدل انجاز
الباحثة

• يتم مقابلة ما معدله 6-8 أسر كل يوم للباحثة

3. العمليات الميدانية:

فترة جمع
البيانات

• يتم تنفيذ المسح على مدار 13 اسبوع عمل خلال الربع

حجم العينة
لكل منطقة
مختارة

• يتم في كل دورة اختيار ما معدله 16 أسرة في منطقة
العد الواحد

3. معالجة البيانات:

بدأ العمل على جمع بيانات مسح القوى العاملة باستخدام الأجهزة الكفية في فلسطين من بداية الربع الأول 2013، باستثناء القدس (J1) .

منذ بداية العام 2015 تم ادخال البيانات باستخدام الأجهزة اللوحية لكل من الضفة الغربية وقطاع غزة باستثناء القدس داخل الحواجز حيث انه لغاية الان استخدام الطريقة التقليدية لجمع البيانات

4. نشر البيانات

- يتم نشر البيانات رسمياً بعد 40 يوم من تاريخ انتهاء جمع البيانات للدورة (الربع)
- يتم النشر على الصفحة الالكترونية وعبر وسائل الاعلام
- يتم نشر التقرير السنوي لمسح القوى العاملة في النصف الاول من العام التالي

الجهات المستفيدة من مسح القوى العاملة

- وزارة العمل
- وزارة الاقتصاد الوطني
- وزارة الزراعة
- وزارة التربية والتعليم
- الطلاب والباحثين
- مؤسسات الابحاث المختلفة المؤسسات الدولية

مؤشرات المسح

معدل المشاركة في القوى العاملة حسب الجنس وفئات العمل والمنطقة.

العمالة حسب الجنس، فئات العمر، المنطقة، ونوع التجمع، مكان العمل، المهنة والنشاط الاقتصادي.

البطالة حسب الجنس وفئات العمر والمنطقة، سنوات التعليم والتخصص

معدل فترة التعطل عن العمل

معدلات الاجور وأيام العمل الشهرية وساعات العمل اليومية حسب المنطقة والجنس والمهنة ومكان العمل

نسبة الاطفال العاملين من مجموع الاطفال 10-17 سنة حسب المنطقة والجنس

التوزيع النسبي للأفراد 15 سنة فأكثر في فلسطين حسب الجنس والعلاقة بقوة العمل، نيسان-حزيران 2020

العلاقة بقوة العمل			المنطقة والجنس
المجموع	خارج القوى العاملة	داخل القوى العاملة	
			فلسطين
100	39.0	61.0	ذكور
100	84.6	15.4	إناث
100	61.5	38.5	المجموع

التوزيع النسبي للقوى العاملة 15 سنة فأكثر في فلسطين حسب مركبات القوى العاملة والجنس، نيسان- حزيران 2020

مركبات القوى العاملة				الجنس والمنطقة
المجموع	البطالة	العمالة الناقصة المتصلة بالوقت	العمالة التامة	
				فلسطين
100	23.0	1.1	75.9	ذكور
100	41.1	0.5	58.4	إناث
100	26.6	1.0	72.4	المجموع

العاملون حسب النشاط الاقتصادي

يشمل هذا المؤشر توزيع العاملين حسب طبيعة العمل الذي تمارسه المنشأة والذي قامت من اجله حسب التصنيف الدولي الموحد للأنشطة الاقتصادية (ISIC-4) ويسهم بأكبر قدر من القيمة المضافة في حالة تعدد الأنشطة داخل المؤسسة الواحدة.

التوزيع النسبي للعاملين 15 سنة فأكثر من فلسطين حسب النشاط الاقتصادي والمنطقة،
نيسان- حزيران 2020

المنطقة			النشاط الاقتصادي
قطاع غزة	الضفة الغربية	فلسطين	
5.6	7.2	6.8	الزراعة والصيد والحراجه وصيد الأسماك
7.2	16.1	14.0	التعدين والمحاجر والصناعة التحويلية
2.6	18.5	14.8	البناء والتشييد
19.5	21.4	21.0	التجارة والمطاعم والفنادق
8.7	6.1	6.7	النقل والتخزين والاتصالات
56.4	30.7	36.7	الخدمات والفروع الأخرى
100	100	100	المجموع

العاملون حسب المهنة:

يشمل هذا المؤشر توزيع العاملين حسب الحرفة أو نوع العمل الذي يباشره الفرد إذا كان عاملاً، أو الذي باشره سابقاً إذا كان عاطلاً عن العمل، بغض النظر عن طبيعة عمل المنشأة التي يعمل بها وبغض النظر عن مجال الدراسة أو التدريب الذي تلقاه الفرد.

التوزيع النسبي للعاملين 15 سنة فأكثر من فلسطين حسب المهنة والمنطقة، نيسان- حزيران 2020

المنطقة			المهنة
قطاع غزة	الضفة الغربية	فلسطين	
2.1	4.2	3.7	المشروعون وموظفو الإدارة العليا
40.1	26.9	30.1	الفنيون والمتخصصون والمساعدون والكتابة
23.2	16.0	17.7	عمال الخدمات والباعة في الأسواق
0.8	4.6	3.7	العمال المهرة في الزراعة والصيد
9.6	21.3	18.5	العاملون في الحرف وما إليها من المهن
8.7	9.7	9.5	مشغلو الآلات ومجموعها
15.5	17.3	16.8	المهن الأولية
100	100	100	المجموع

معدلات الأجر:

الأجر النقدي الصافي المدفوع للمستخدمين بأجر من قبل أصحاب العمل.
والأجر المشار إليها في هذا المسح هي أجور المستخدمين معلومي الأجر فقط (حيث أن هذا المسح يجرى بالانابة).

معدل الأجر اليومي بالشئقل للمستخدمين بأجر في فلسطين (لا تشمل العاملين في اسرائيل
والمستوطنات) حسب المنطقة والجنس، نيسان- حزيران 2020

المنطقة	الجنس		المجموع
	ذكور	اناث	
فلسطين	97.4	103.8	98.6
الضفة الغربية	122.0	111.3	120.2
قطاع غزة	55.6	89.9	59.3

آخر ما صدر من إحصاءات العمل:

• البيان الصحفي لربع الثاني لعام 2020، على الرابط التالي:

• www.pcbs.gov.ps/portals/_pcbs/PressRelease/Press_Ar_9-9-2020-LF-ar.pdf

جميع المطبوعات للسنوات السابقة، متوفرة على الرابط:

http://www.pcbs.gov.ps/pcbs_2012/Publications_AR.aspx

قاعدة البيانات الخاصة بمسح القوى العاملة:

منذ عام 2011 قام الجهاز المركزي للإحصاء الفلسطيني بتأسيس ما يسمى بنظام البيانات الوصفية، والذي من خلاله يستطيع مستخدم البيانات الدخول والتعرف على المسوح التي يقوم الجهاز بتنفيذها، وكذلك يمكنه معرفة كل ما يتعلق بالمسح من خلال المنهجية وآلية جمع البيانات، والمتغيرات التي تحتوي عليها ملفات البيانات، والرابط أدناه يحتوي على البيانات الوصفية الخاصة بمسح القوى العاملة.

http://82.213.38.42/pcbs_adp_arabic/?page=catalog

شكرا لحسن استماعكم